



Afstudeerrichting Muziek

Toelatingseisen en selectieprocedure

Wil jij deze afstudeerrichting starten, dan moet je je tijdig kandidaat stellen.

1. Stel je kandidaat **ruim vóór maandag 27 mei 2024**. Registeren voor de toelatingsproef voor academiejaar **2024-2025** kan vanaf **18 maart 2024**.
2. De eerste selectie gebeurt op basis van het aanmeldingsformulier en bijbehorende opdrachten.
3. **Ten laatste op 10 juni 2024** ontvang je een uitnodiging voor de schriftelijke proef op **maandag 1 juli 2024**, of je ontvangt een afwijzing.
4. De tweede selectie gebeurt op basis van de schriftelijke proef. Indien geselecteerd, stroom je door naar de praktische proeven en een motivatiegesprek.
5. De praktische proeven en het motivatiegesprek gaan door **van 2 tot en met 5 juli 2024**.
6. Je ontvangt **uiterlijk in de week van 8 juli 2024** per e-mail bericht over het resultaat van het toelatingsexamen.
7. Als je toegelaten bent, dan geldt dit alleen voor het studiejaar 2024-2025.

1. Aanmelding

1.1. Aanmeldingsformulier

Naast een aantal formele gegevens, wordt er nagegaan of je de vereiste vooropleiding gevolgd hebt.

Je dient naast de diplomavooraarden ook te voldoen aan de andere algemene toelatingsvoorwaarden die gehanteerd worden in de hogeschool. Deze voorwaarden vind je in de artikels 6, 7 en 9 van het onderwijsreglement. Deze voorwaarden worden getoetst bij de effectieve inschrijving.

Bij je aanmelding dien je drie uitgewerkte opdrachten in: een schriftelijke opdracht, een persoonlijke introductievideo en drie opnames.

1.2. Schriftelijke opdracht

Beschrijf (via het aanmeldingsformulier) in maximaal 500 woorden een moment dat een diepe indruk op jou als toeschouwer of luisteraar gemaakt heeft en bijdroeg tot je interesse in popmuziek: een moment uit een concert van een band of artiest, een album, een theatervoorstelling, een boek, een film...

1.3. Persoonlijke introductievideo

Maak een persoonlijke introductievideo van maximaal 1 minuut en voeg de link naar de video (bijvoorbeeld op Vimeo of Youtube) toe via het aanmeldingsformulier.

1.4 Opname

Bij je aanmelding stuur je 3 opnames (niet meer, niet minder) op in mp3-formaat (geen ander formaat), hetzij solo, hetzij met band. Dit mag een cover zijn, maar liefst ook eigen werk. Maak bij elke mp3 een korte beschrijving van welke bijdrage je bij het nummer levert.

- Welk(e) instrument(en) bespeel jij?
- Wat was je rol in het opnameproces?
- Schrijf je de nummers zelf? De ingestuurde opnames worden beoordeeld op basis van volgende criteria:
 - Muzikaliteit (dynamiek, sound, functionaliteit).
 - Creativiteit (eigenheid, originaliteit, presentatie).
 - Instrumentbeheersing (techniek, toon, timing, uitspraak).


Indien je aanmelding en opdrachten positief beoordeeld worden mag je deelnemen aan de schriftelijke proef.

2. Schriftelijke proef

Tijdens de schriftelijke proef word je getest op je kennis van het muzieklandschap en op je basiskennis geluidstechniek. Tevens eisen we dat de ontwikkeling van je muzikaal gehoor genoeg perspectieven biedt om gedurende de opleiding tot een professioneel niveau te komen. Er wordt een inschatting gemaakt van de mogelijkheden voor verdere ontwikkeling.

Volgende elementen komen aan bod:

- Inzicht in het muzieklandschap (bands, periodes, stijlen, stromingen binnen de popmuziek)
- Inzicht in het werkveld (labels, festivals, media...)
- Auditieve vaardigheden (effecten, songstructuren, mix, impact)
- Basisinzicht muziektheorie en notenleer (noten benoemen en noteren in sol- en fasleutel, herkennen, benoemen en construeren van intervallen, drieklanken (grondligging) en vierklanken (grondligging), herkennen, benoemen en construeren van majeurtoonladder (ionisch) en natuurlijke mineurtoonladder (eolisch))
- Basiskennis van muziektechnologie en geluidstechniek

De schriftelijke proef wordt beoordeeld door een jury van docenten PXL Music. Als de beoordeling positief is, mag je deelnemen aan de praktische proef en motivatiegesprek. 

3. Praktische proeven

3.1 Instrument

Je bereidt een drietal composities voor van in totaal maximum 10 minuten. Deze worden aangevuld met bijkomende opdrachten die op het moment zelf gegeven worden.

Voor kandidaten electronica geldt een andere voorbereiding: je brengt je set live of je brengt een sessie mee van een eigen productie waarbij je dan uitlegt hoe je precies te werk bent gegaan.

Volgende elementen komen aan bod:

a. Instrumentbeheersing: techniek, tempo, timing, ontwikkeling, oriëntatie, spanningsopbouw

Wat is je houding, hoe beweeg je, hoever is je speeltechniek en beheersing van het instrument of stem? Wat is de verhouding techniek en muzikaliteit? Hoe ver staat je kennis van toonladders, akkoorden, ritmes...? Hoe heb je je ontwikkeld als muzikant? Op welke manieren heb je dat gedaan? Zijn er geen lichamelijke speelbelemmeringen voor het volgen van de studie en een professionele carrière?

b. Muzikaliteit: dynamiek, vormgevoel, sound, functionaliteit, notenkeuze

Is er sprake van communicatie (samenspel) tussen de muzikanten onderling? Reageert men muzikaal op elkaar? Kom je tot creatieve oplossingen? Neem je muzikale initiatieven? Beschik je over een adequate sound? Speel je met gevoel en overtuiging? Kun je een leadsheet en partituur interpreteren en instrumentaal en muzikaal uitvoeren?

c. Creativiteit: eigenheid composities of interpretaties, conceptueel werken

Toon je originaliteit, heb je een persoonlijke interpretatie en beschik je over improvisatievermogen? Pas je sound, dynamiek, groove en feel op een eigen manier toe? Ben je je al bewust van het concept achter de muziek die je maakt en de muzikant die je bent?

3.2 Gehoorproef

De gehoorproef wordt **individueel** afgenomen.

De volgende elementen komen aan bod:

A. Gevoel voor tonaliteit, melodie, harmonie, ritme & muzikaal geheugen

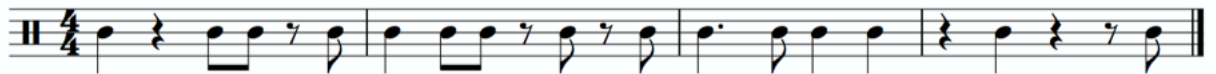
- Het nazingen van voorgespeelde melodische fragmenten
- Het naklappen/nazingen/natikken van voorgespeelde ritmische fragmenten

B. A prima vista uitvoeren

- Het a prima vista zingen van eenvoudige melodische fragmenten in sol- en fasleutel



- Het a prima vista uitvoeren (klappen/tikken) van eenvoudige ritmische fragmenten.



C. Dictee:

- Eenvoudig melodisch dictee (natuurlijk mineur/majeur)



- Eenvoudig harmonisch dictee (natuurlijk mineur/majeur)

VERSE



CHORUS



4. Motivatiegesprek

Het motivatiegesprek zal gaan over mogelijke vragen en opmerkingen die de jury heeft bij de uitgevoerde opdrachten. De student krijgt de kans de jury te woord te staan met eigen inbreng. In welke mate ben je gemotiveerd om de opleiding aan te vatten? Heb je duidelijk beeld van de sector waarin je later terecht zult komen? Ben je op de hoogte van stijlen, periodes, belangrijke artiesten binnen popmuziek? Ga je in voldoende mate op zoek naar muziek? Welke ervaringen heb je reeds opgedaan als muzikant? Sta je voldoende open voor muzikale en persoonlijke ontwikkeling? Kun je abstract denken en feiten en ideeën goed onder woorden brengen?

5. Uitslag van het toelatingsexamen

Het toelatingsexamen wordt beoordeeld door een jury van PXL Music lectoren en besloten welke kandidaten toegelaten worden tot bachelor 1. Je ontvangt uiterlijk in de week van **8 juli 2024** per e-mail bericht over het resultaat van het toelatingsexamen. Als je toelaatbaar bent, dan geldt dit alleen voor het **academiejaar 2024-2025**. Als je toelaatbaar bent voor meerdere disciplines, dan kun je uitsluitend voor één discipline ingeschreven worden. Bij een afwijzing geeft de selectiecommissie je meer informatie met betrekking tot de beoordeling.

Alvast veel succes.

Gert Stinckens

Departementshoofd PXL-Music